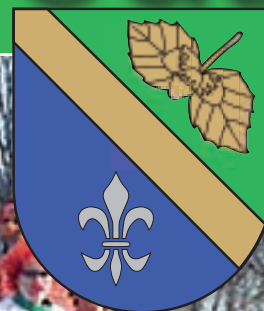


DUBEN
2016

Líšnický zpravodaj



Masopust v Líšnici

čtěte na 2. straně obálky

Zprávy z úřadu

čtěte na straně 1

Zprávy z obce

čtěte na stranách 1 – 5

Odpady

čtěte na straně 6

Kotlíkové dotace

čtěte na straně 7

Procházky po okolí

čtěte na dvoustraně 8 – 9

Historie, škola

čtěte na stranách 10 – 11

Kulturní přehled

čtěte na straně 13

Velikonoce

čtěte na straně 14 – 3. straně obálky

LÍŠNICKÝ MASOPUST 2016

V sobotu 6. února 2016 naší obcí prošel tradiční masopustní průvod organizovaný jako každý rok Sborem dobrovolných hasičů Líšnice. Masky nejen z Líšnice, ale i z okolních obcí, se v pravé poledne sešly na návsi před hasičskou zbrojnicí, Konšel z rukou pana místostarosty převzal pro tento den klíč od obce, masky zapózovaly společně panu fotografovi a za zvuků masopustní kapely vytvořily průvod, který celé odpoledne procházel Líšnicí.

Nechyběla Šatlava s občerstvením tektutým, ani pojízdný gril s teplými buřty. Kdo byl v sobotu doma a průvodu otevřel, mohl vidět masky tradiční, jako jsou medvěd s myslivcem, četníci, bába s nůží či oblíbení holiči, tak i masky letos nové – růžová prasátka či indiány na koních. V průvodu byly nepřehlédnutelné také dvě cikánky věštící všem účastníkům

z ruky. V podvečerních hodinách průvod dorazil zpět na návěs, kde svůj život rukou myslivcovou dokonal „příšerný medvěd“, a kdo ještě neměl veselí dost, mohl se přesunout do hasičské zbrojnice.

Masopust se letos povedl, a to jak díky organizátorům, tak díky dobré náladě masek v průvodu a hostitelů u chalup, ke které jistě přispělo také krásné slunečné počasí. I když staré české přísloví praví: „Masopust na slunci – pomlázka u kamen.“ Uvidíme o Velikonočním pondělí.

Líšnickým hasičům za letošní masopust děkujeme.

Napsal: ONDŘEJ HRAZDIRA

Fotografie: archiv líšnického masopustu



Vážení sousedé líšniční, varadovští, vandrličtí,

v jarním velikonočním čase vás zdravím ze stránek prvního letošního vydání Líšnického zpravodaje. Já toto období nazývám obdobím čekacím. Čekáme na to, jak dopadneme s žádostmi o dotace, které jsme podali, a zda se nám podaří uspět v nějakém dotačním titulu. Čekáme ale také na společenské akce a kulturní dění, které budeme připravovat, nebo se jich účastnit. Nejbližší událostí, na kterou se už moc těšíme, a pro jarní období je určitě nejsymboličtější, je Vítání občánků. Naše nejmenší líšničáčky přivítáme ve čtvrtek 31. 3. od 16 hodin v mateřské školce. Během roku (od posledního vítání) se narodilo 8 líšnických občánků. Jsme rádi, že obec se rozvíjí a počet trvale hlášených občanů se nám

každoročně zvyšuje. Na dalších stránkách zpravodaje vám přineseme několik líšnických statistických dat a zajímavostí. Další chystaná akce také souvisí s jarem, respektive s jarním úklidem. I letos se zapojíme do celorepublikové akce Uklidme Česko a uklidíme si naši Líšnici i okolí, aby se nám tu po celý rok dobře žilo. Budeme rádi, když se k nám přidáte i vy.

Těším se na vás na brigádě, na úřadě, na návsi nebo třeba na jarní procházce

HANA NAVRÁTILOVÁ
Starostka Líšnice

Zprávy z úřadu a z obce

Žádáme o dotace...

V průběhu ledna jsme podali několik žádostí o dotace. Každoročním evergreenem jsou místní komunikace. V letošním roce dosud nebyla vypsaná žádná výzva k podávání žádostí na opravu místních komunikací v tzv. velkých projektech, ale byly vypsané aspoň dvě menší výzvy, jedna na max. 500 000 Kč a druhá na 1 000 000 Kč. Žádost o dotaci jsme tedy podali na rekonstrukci cesty pod školou a od horního zrcadla v zatáčce. V průběhu roku budeme sledovat a čekat, zda se na opravu místních komunikací neobjeví nějaká další výzva. V letošním roce jsme dále podali žádost o dotaci na vypracování projektové dokumentace protipovodňových opatření kolem obce a opravu křížku pod golfem.

...a čerpáme ty, které jsme dostali

Letos realizujeme projekt obnovy naučné stezky, na který se nám loni podařilo získat dotaci od Středočeského kraje ve výši 100 000 Kč. Dobrovolnický tým složený z našich občanů, kteří projeví zájem o spolupráci, se již sešel, prošel budoucí stezkou a začali jsme s přípravou. Pan Hořenek nyní formuluje texty k jednotlivým zastavením, pan Humhal připravuje návrhy tabulí, výroba mobiliáře je v plném proudu. Pokud vše půjde, jak chceme, plánujeme slavnostně otevřít novou stezku na začátku června. Budeme moc rádi, když se zúčastníte i vy a projdete s námi celou stezku nebo aspoň

její část. Pro každého, kdo projde všechna zastavení stezky, budeme mít připravené překvapení na památku.

Líšnice je v plusu a budeme investovat

Zastupitelstvo obce na svém zasedání 8. 3. 2016 schválilo plán investic pro letošní rok. Díky dobrému hospodaření a dokončení oddlužení obce se nám letos podařilo vyčlenit na investice částku cca 3 300 000 Kč. Kromě výše uvedených dotačních investic se v letošním roce zaměříme na dokončení rozšíření další části veřejného osvětlení na Vandřlici (od bojovského nádraží k trafostanici) a doplnění svítidel ke golfovému hřišti. Dále se zaměříme na přípravu projektových dokumentací a práce spojené s obnovou dešťové kanalizace a úpravami stávajících příkopů. Na jaře, jako každý rok, provedeme opravy komunikací. Na některých komunikacích bude potřeba provést opravy rozsáhlejší, které díky volným prostředkům nyní můžeme provést. Také bychom chtěli pořídit obecní multikáru, která bude zároveň sloužit k zimní údržbě. Stejně tak bychom rádi začali s opravou izolace školy a získali finance na novou fasádu budovy školy.

Projekt Aleje – požadujeme studie

Stejně jako v loňském roce, tak i v tom letošním pokračujeme v intenzivních jednáních s investory projektu Aleje (masivní

výstavba na Varadově). V zájmu zachování udržitelnosti budoucího rázu Líšnice uložilo Zastupitelstvo obce investorům zpracování tří studií, které jsou podle našeho názoru nezbytné pro budoucí fungování celého území. Požadujeme zpracování protihlukové studie, dopravní studie a vodohospodářské studie.

Nový systém svozu odpadu

O změně systému platby za svoz odpadu už jsme toho napsali mnoho. Na webové stránce obce jsme do levého menu přidali položku *Komunální odpad*. Zde naleznete veškeré informace k poplatku za svoz komunálního odpadu pro rok 2016. Připomínáme, že poplatek byl splatný do 31. 3. 2016. Těm z vás, kteří jste si vybrali svoz odpadu jednou za 14 dní, bude odpad vyvážen každý **lichý** týden. Veškeré informace vám také rádi poskytneme telefonicky nebo osobně na obecním úřadu.

Krajská komunikace III. třídy (hlavní silnice vedoucí obcí)

V rámci projednávání jednoho stavebního záměru, který se bude realizovat v Klínici, jsme se dozvěděli, že je v tuto chvíli rozpracované projektování celkové rekonstrukce komunikace III. třídy vedoucí obcí Klínec směrem do Líšnice. Rekonstrukce silnice by měla skončit pod golfem. Tato informace

• Pokračování na str. 2

LÍŠNICKÝ ZPRAVODAJ • Čtvrtletník, ročník 2016, číslo 1, vychází 6. 4. 2016 • Vydává Obec Líšnice, Líšnice č. p. 175, 252 10 Mníšek pod Brdy, IČ 00241440 • Příspěvky jsou přijímány průběžně na adrese zpravodaj@obeclisnice.eu, poštou nebo osobně na adrese obecního úřadu. Přetiskování jakýchkoliv článků a jejich částí je povoleno pouze se souhlasem vydavatele. Přesná pravidla pro uveřejňování příspěvků najdete na webu obce www.obeclisnice.eu/zpravodaj. Právo rozhodnout o otištění či neotištění příspěvku si vyhrazuje redakční rada. • Kontakt na příjem inzerce: na adrese mirsa@mirsa.cz • REDAKČNÍ RADA: Tomáš Fiala (šéfredaktor), Mgr. Hana Hrazdírová, Věra Hanešková, Miloslav Humhal, Zdeněk Lebl. **Tisk a grafické zpracování:** MIRSA Bohemia s.r.o. Evidenční číslo periodického tisku MK ČR E 19173. Náklad 400 ks. **Zdarma. Uzávěrka příspěvků pro další číslo je 15. 5. 2016 v 17 hodin.**



• Pokračování ze str. 1

nás velmi rozhořčila z toho důvodu, že komunikace vedoucí Líšnicí, přes naše opakované urgence a žádosti, opět nebyla zařazena do celkového plánu rekonstrukcí Krajské správy a údržby silnic pro letošní rok. Znovu jsme napsali požadavek na zařazení této komunikace, která je používána jako objízdná trasa dálnice D4, a zaslali ho na Krajský úřad Středočeského kraje, odbor kanceláře hejtmána, odbor dopravy a Krajské správě a údržbě silnic.

Černé skládky u hřbitova

Již poněkoličkáte se v poslední době stalo, že byla ke hřbitovu navedena černá skládka odpadu. Pachatelem je pravděpodobně

jedna a tatáž osoba, která si od původců odpadu nejspíš nechává zaplatit jeho odvoz a likvidaci. Odpad pak vyloží v Líšnici u hřbitova a má vyděláno. Jinak si totiž nelze vysvětlit to, že jsme pokaždé mezi odpadem našli osobní data původců odpadu na složenkách, smlouvách, fakturách apod. Situaci vždy řešíme za přítomnosti Městské policie Mníšek pod Brdy a zatím jsme se vždy likvidace černé skládky domohli. Zároveň jsme však již také podali na odbor životního prostředí MěÚ Černošice podnět, aby tuto situaci prošetřil.

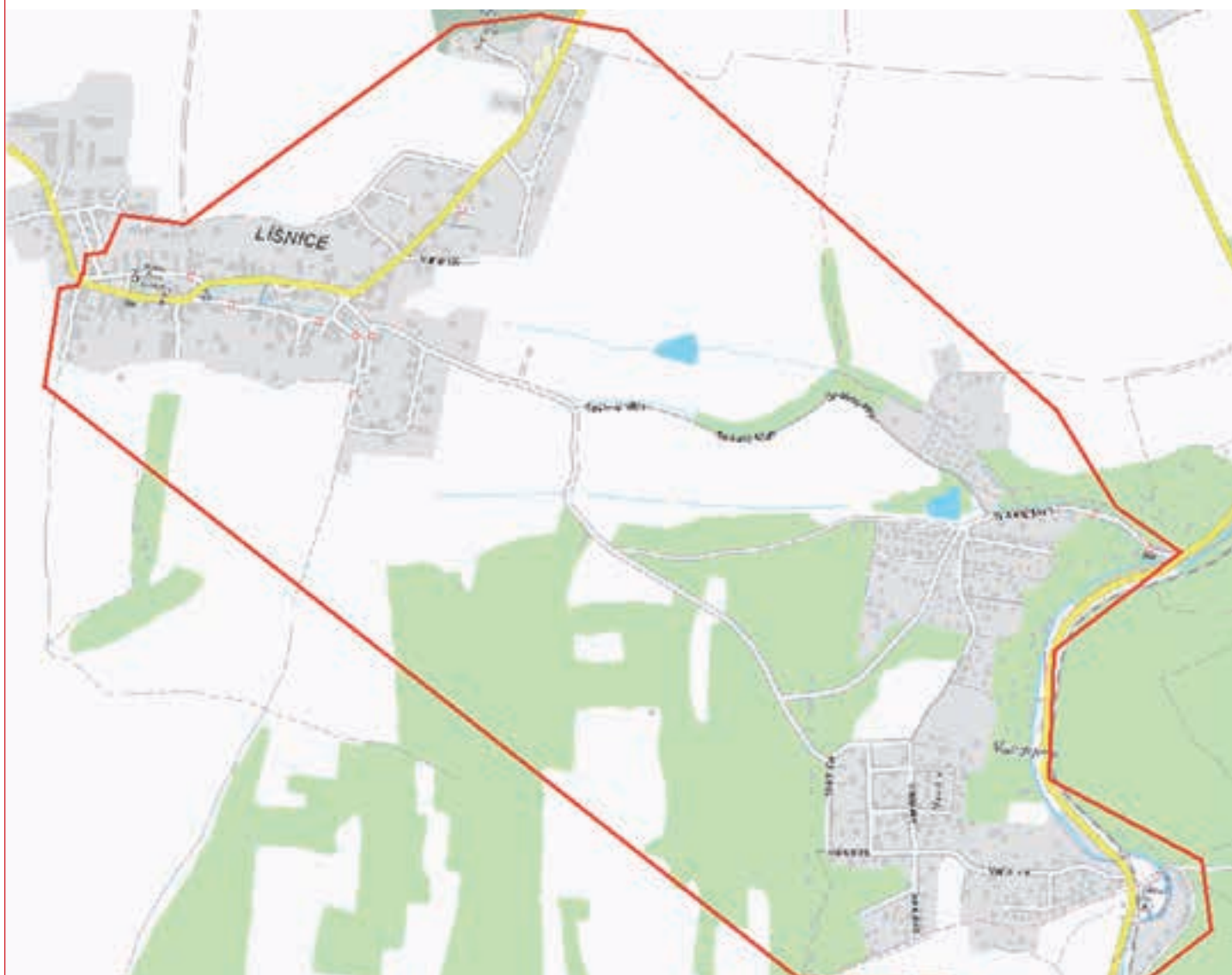
Dle chystané novely zákona o odpadech by měli likvidaci černých skládek, pokud se podaří najít původce odpadu, zajistit a zejména zaplatit majitelé pozemků, kde je odpad složen. Nedokážeme si představit, jak by měli vlastníci luk, polí a lesů, tedy pozemků, které nelze oplotit, zabezpečit

své pozemky proti ukládání odpadu. Tak uvidíme, jak si s návrhem této novely zákonodárci poradí.

Abychom nebyli bez proudu, budeme bez proudu

V pondělí 11. 4. 2016 dojde od 7:30 do 16:00 k přerušení dodávky elektrické energie dle plánu na obrázku. Jde o oblast, která byla v březnu postížena 40hodinovým výpadkem elektrické energie. Dle sdělení společnosti ČEZ se v oblasti budou provádět práce, které mají za cíl zvýšení spolehlivosti dodávky elektrické energie a prevence poruch. Vzhledem k tomu, že 11. 4. případně na pondělí, budou z důvodu přerušení dodávky proudu zrušeny úřední hodiny na obecním úřadě.

Vyznačená oblast přerušení dodávky elektřiny na 11. 4. 2016 (7:30 – 16:00):



Uklidme Česko, uklidme Líšnici

**16. 4. 2016 se obec Líšnice
opět aktivně zapojí
do celorepublikové akce
Uklidme Česko.**

V letošním roce řady našich občanů dobrovolníků rozšíří brigádnická četa naší základní a mateřské školy, která se v loňském roce pustila do úklidu obce samostatně o den dřív. Letos tedy bude náš plošný nálet na odpadky a nepořádek v obci a jejím okolí přísně koordinovaný a o to účinnější.

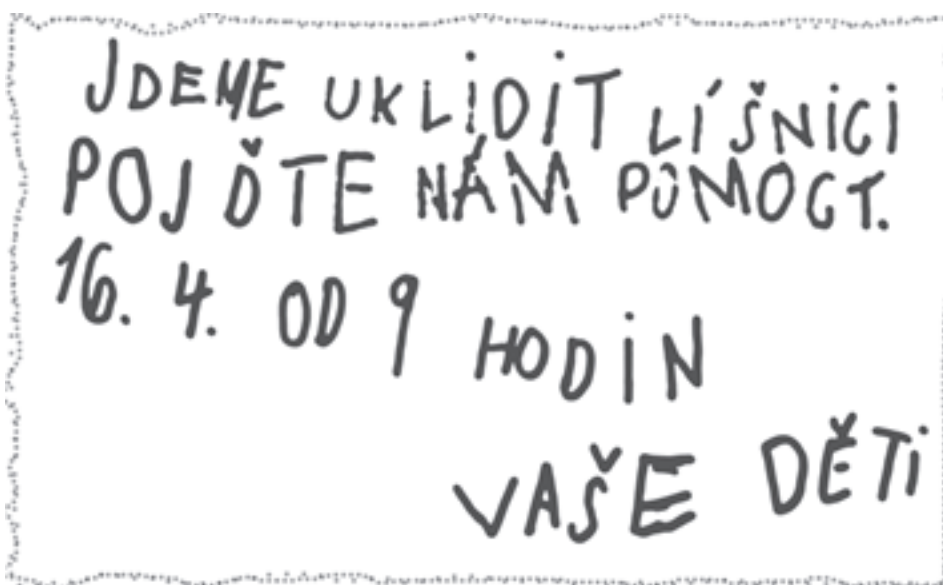
Pokud žijete v Líšnici, chcete ji mít čistou a uklizenou a nevádí vám strávit sobotní jarní dopoledne na čerstvém vzduchu, přidejte se k nám. Sraz brigádníků je v sobotu 16. 4. v 9 hodin v Líšnici na návsi před hasičskou zbrojnicí a na Varadově u penzionu. Hrábě a pracovní nářadí vezměte s sebou. Pytle, rukavice a občerstvení zajistíme. Organizací brigády a koordinací všech prací je pověřen Martin Žbánek.

Návrh zprávy o uplatňování územního plánu Líšnice za období 10/2010 – 3/2016

Odbor územního plánování Městského úřadu Černošice ve spolupráci s obcí Líšnice dokončil Návrh zprávy o uplatňování územního plánu společně s Návrhem změny územního plánu č. 1 a zahájil její projednávání. S obsahem zprávy se může veřejnost seznámit na webových stránkách obce Líšnice a Městského úřadu Černošice. Návrh zprávy je také k dispozici a nahlédnutí na obecním úřadě Líšnice.

Aktuality z projektu Aleje

Jak jsem avizoval v předchozím čísle zpravodaje, obec uzavřela s investory projektu Aleje smlouvu o úhradě nákladů na vypracování územních studií, které prověří využitelnost území z hlediska vodohospodářských sítí, jako je likvidace dešťových a splaškových vod, zásobování pitnou vodou a umístění ČOV, dále z hlediska dopravní obslužnosti celé lokality. Zde je krátké shrnutí toho, jak se dál vyvíjí projekt Aleje a jak probíhají naše jednání s investory.



Zastupitelstvo obce schválilo návrh stavebního výboru na projednávání územní studie k řešení protihlukových opatření až v průběhu přípravy regulačních plánů. Důvodem k odsunutí této studie je v současné době nedostatečná míra projektové přípravy ze strany investorů, která by tak neposkytla potřebné výsledky.

Investoři se zavázali smlouvou o smlouvě budoucí k úhradě nákladů, které vzniknou obci v souvislosti s projednáváním jimi požadovaných změn územního plánu. Investoři zároveň s podpisem smlouvy požádali obec o vyřazení studie dopravní obslužnosti z podmínek pro jimi požadovanou změnu územního plánu.

Zastupitelstvo k tomu vydalo následující stanovisko:

Zastupitelstvo se vyjadřuje k požadavku Investora projektu Aleje na vypuštění studie dopravní obslužnosti, když považuje za nerealné, aby se dopravní obslužnost a napojení komunikací řešilo v Regulačních plánech či Plánovací smlouvě až po změně ÚP. Ze studie projektu Aleje je zřejmý záměr Investora připojit v místě přemostění D4 celý projekt na D4, což nekoresponduje se současným požadavkem Investora na využití stávající dopravní infrastruktury. Zároveň je zřejmé, že Investor hodlá napojit část svého projektu plánovaného v katastru obce Řitka do dopravní sítě na území Líšnice, což dle sdělení stavebního výboru nebylo doposud projednáváno. Zastupitelstvo nepovažuje podmínku vypracování územní studie dopravní obslužnosti za důvod k patové situaci při přípravě projektu, jak naznačuje Investor v korespondenci adresované obci, a předpokládá, že studie prověří možné variantní návrhy řešení dopravního napojení projektu společ-

ně se stanovením podmínek etapizace podle kapacit. Prověřením a projednáním dopravních řešení, která Investor navrhne před změnou ÚP, bude naopak významně omezeno možné vyústění do patového stavu, který by mohl bez řádné přípravy projektu vzniknout. Zastupitelstvo obce považuje za prvořadé zajistit v souladu s povinnostmi dle stavebního zákona trvale udržitelný rozvoj při změnách ÚP.

V případě jakýchkoliv dotazů ke změně územního plánu nebo ke stavu jednání o projektu Aleje mne neváhejte kontaktovat, rád se s vámi osobně setkám a situaci podrobně probereme.

JAN ABT, místostarosta

Likvidace unimobuněk u bývalého fotbalového hřiště

Obci se po několika letech podařilo vyřešit problém s rozpadlými unimobuněkami, jejichž současný (havarijní) stav ohrožuje případné návštěvníky na zdraví a zároveň je nehezkou vizitkou u příjezdu do našeho katastru. Obec uzavřela smlouvu na pronájem plochy cca 1 000 m² s vlastníkem pozemku u bývalého fotbalového hřiště, které se nachází v blízkosti autobusových zastávek u dálnice. Nájemné za 10 let pronájmu bude uhrazeno tím, že obec na své náklady a za pomoci pracovní jednotky odstraní zmíněná torza unimobuněk a bývalého zázemí fotbalového hřiště.

Pronajatou plochu vyštěrkujeme a zpevníme příjezd betonovými panely, aby mohla sloužit obci a občanům jako „odstavná a manipulační plocha“ i za nepříznivého počasí.



Stanovení ochranného pásma vodního zdroje

Obec Líšnice připravuje rozšíření kapacity zásoby pitné vody u obecního zdroje a pořízení záložního zdroje pro zabezpečení dodávky pitné vody i při výpadku elektrického proudu. Vzhledem k tomu, a vzhledem k povinnosti vlastníka vodního zdroje dodržovat platnou legislativu, je také potřeba dokončit proces stanovení ochranného pásma vodních zdrojů obce (toto ochranné pásmo nebylo od vybudování vodního zdroje a veřejného vodovodu doposud stanoveno). Proto obec podala prostřednictvím provozovatele vodního zdroje (Aquaconsult, s. r. o.) návrh na stanovení ochranného pásma. Příslušný vodoprávní úřad – Odbor životního prostředí Městské-

ho úřadu Černošice zahájil řízení a svolal veřejné projednání na 22. 4. 2016 v 10:00 na obecním úřadě. Více na internetových stránkách obce nebo na obecní vývěsce.

Kontrola a audit

16. 3. 2016 proběhly na obci dvě kontroly. První kontrola se týkala závěrečného vyhodnocení akce „Rekonstrukce veřejného prostranství před hasičskou zbrojnicí“. Kontrolovány byly všechny doklady, faktury, účty, výběrové řízení, hospodárnost a účelnost projektu, včetně kontroly na místě a ověření závazných parametrů akce. Kontrolou nebyly zjištěny žádné chyby a výsledek kontroly zní, že akce proběhla v souladu se zásadami dotačního programu. Během měsíce dubna nám Krajský úřad posle zbylých 25% dotace. Druhou kontrolou

byl audit hospodaření obce Líšnice za rok 2015. Přezkoumáván byl např. rozpočtový výhled, návrh rozpočtu, schválený rozpočet, rozpočtová opatření, závěrečný účet, výkaz pro hodnocení plnění rozpočtu, výkaz zisku a ztrát, kniha došlých faktur, faktury, účetní doklady, pokladní kniha, pokladní doklady, evidence poplatků, evidence pohledávek, evidence závazků, inventurní soupis majetku a závazků, odměňování členů zastupitelstva, smlouvy o dílo, darovací smlouvy, nájemní smlouvy, zveřejněné záměry o nakládání s majetkem, smlouvy o věcných břemenech, smlouvy a další materiály k přijatým účelovým dotacím, dokumentace k veřejným zakázkám, zápisy z jednání ZO. No, jak vidíte, byla to důkladná kontrola. Při přezkoumání hospodaření obce Líšnice za rok 2015 nebyly zjištěny chyby ani nedostatky. Hurá.

Líšnický „black-out“ aneb dva dny temna

Máme za sebou pravděpodobně nejdelší výpadek elektrické energie v novodobé historii obce. V pondělí 29. 2. se naplnily prognózy meteorologů a odpoledne začal celý Středočeský kraj a s ním i Líšnici zasypávat těžký mokrý sníh. Do rána ho napadlo celkem 15 cm. Kolem 20. hodiny všechno ztichlo, přestaly hučet lednice, mrazáky a nastala tma. V té chvíli asi ještě nikdo nečekal, že na znovuoobnovení dodávky elektrické energie budeme čekat přes 40 hodin. Mokrý sníh během večera začal páchat značné škody a působil velké komplikace.

S údržbou silnic jsme začali hned po 21. hodině. Předpoklad byl takový, že projedeme jednou celý katastr obce a nad ránem vyjedeme ještě jednou na dočištění cest. Realita však byla taková, že údržba jezdila nepřetržitě do 4 hodin ráno. Údržbu komplikovaly nejen popadané stromy a větve, ale také auta zaparkovaná v některých ulicích. V letošním roce už nám (snad) podobná situace nehrozí, do příštích zim bych však chtěla apelovat na řidiče, aby v případě hustého sněžení neparkovali s auty v ulicích, protože pak není možné sníh z takových ulic odhrnout.

Část Líšnice (za politickou školou, u Klínce) byla díky popadaným stromům „odříznuta od světa“. Ráda bych proto poděkovala Karlu Maškovi, Karlu Kabrnovi, Antonínu Kalendovi a Martinovi Žbánkovi za rychlý noční výjezd a odstranění stromů. Celá posádka pak ještě projela ostatní líšnické části a chlapi odstranili celkem 20 stromů. Díky!

V úterý ráno jsme se po dohodě s paní ředitelkou rozhodli zavřít školu a školku. Nej-

věším problémem bylo přerušení dodávky vody, protože provoz ve škole a školce, kde je 90 dětí, nelze bez vody zajistit. Děkujeme všem rodičům za pochopení a trpělivost. Škola byla zavřena ještě další den. Od úterního rána jsme se také snažili zjišťovat informace o obnově dodávky proudu, abychom vám je mohli prostřednictvím SMS rozhlasu předávat. Bohužel, ani starostové a starostky obcí nemají jinou možnost, jak se k informacím dostat, než přes poruchovou linku ČEZ. Stále jsme se dozvídali stejné, tedy žádné, informace o tom, že porucha je stále bez odhadu. Až ve středu ráno, po důrazném apelování u mluvčí společnosti ČEZ, jsem byla kontaktována pracovníkem, který nás následně o situaci pravidelně informoval. V těchto situacích se SMS rozhlas velmi osvědčil. Proto doporučuji všem, kteří ještě váháte s registrací k odběru novinů z úřadu, abyste se zaregistrovali. Službu poskytujeme všem zdarma. Chápeme, že každá zasláná zpráva se nemusí týkat všech, ale v případě jakýchkoliv krizových situací tento způsob komunikace budeme vyu-

žívat jako hlavní informační kanál od nás k vám.

Ve středu ráno jsem také byla kontaktována Českou televizí a televizí Prima s žádostí o poskytnutí rozhovoru do reportáže o dlouhodobém výpadku elektrické energie. Reportáže byly odvysílány 2. 3. v hlavním odpoledním a večerním zpravodajství na TV Prima i na ČT1, což také přispělo k eskalaci problému a k aktivizaci ČEZu. Společnost ČEZ po tomto kalamičním stavu iniciovala jednání se zástupci obcí k prodiskutování možností a připomínek ke komunikaci v případě podobných kalamiť. Věříme, že se informovanost zlepší, ale hlavně, že se tato situace téměř dvoudenního výpadku proudu už nebude opakovat. Přesto bychom i my chtěli být lépe připraveni na krizové situace, abychom byli schopni zajistit alespoň dodávku vody. Proto jsme podali žádost o dotaci na zmírnění následků živelních katastrof ke Středočeskému kraji do Středočeského Fondu hejtmána. Zažádali jsme o finanční prostředky na pořízení elektrocentrály, která bude v případě výpadků energie napojena na úpravnu vody.

Ještě jednou děkujeme všem občanům za trpělivost a spolupráci v těch dvou kritických dnech. Uvidíme, jestli se potvrdí dosavadní praxe a náš „blackout“ bude mít alespoň pozitivní vliv na nárůst počtu občanů Líšnice na konci roku, viz náš další příspěvek.

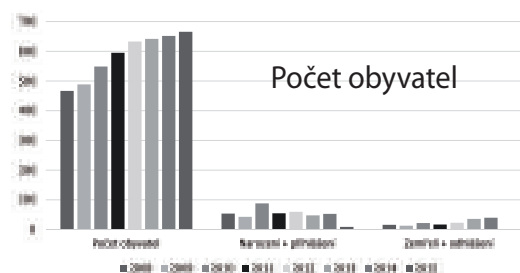
HANA NAVRÁTILOVÁ, starostka



Líšnice roste

Obec Líšnice má v současné době 666 obyvatel. Z tohoto počtu je 331 mužů a 335 žen. Každým rokem se počet našich občanů zvyšuje. Zejména v posledních letech se na tom velkou měrou podílejí také naši nově narození občanci.

Nejčastějším jménem, které rodiče dávají svým dětem od roku 2008, je mezi děvčaty Eliška (7x) a mezi chlapci Adam (4x). V obci však mezi nejčastější ženská jména patří Jana (23x), Marie (16x) a Eva (12x). Nejčastější mužská jména v Líšnici jsou Jiří (20x), Petr (19x), Karel a Tomáš (16x).



CO DĚLAT V KRIZOVÝCH SITUACÍCH

Vážení spoluobčané,

jistě si vzpomínáte, že před dvěma lety v letním období postihly naši obec záplavy z okolních polí a luk po vydatných deštích. Tyto povodně se opakují s větší či menší intenzitou vždy po několika letech. Obec se s tímto problémem potýká mnoho let a v posledních letech je do obnovy dešťové kanalizace investováno hodně peněz z obecního rozpočtu i úsilí našich zastupitelů a zastupitelky.

Pro tyto a podobné mimořádné události, které významně zasahují do života občanů obce, je důležité, aby občané věděli, na koho se mají v takových situacích obrátit a co mají dělat. Proto mi dovoluete, abych v krátkosti uvedla některá důležitá fakta.

Podle zákona č. 240/2000 Sb., o krizovém řízení (krizový zákon) starosta obce zajišťuje připravenost obce na řešení krizových situací. Obecní úřad se podílí na provádění záchranných a likvidačních prací a případném nouzovém přežití

obyvatelstva obce, včetně zajištění varování a evakuace. Účinné a včasné varování včetně kvalitního přístupu občanů k informacím je nedílnou součástí komplexního systému ochrany obyvatelstva. Cílem opatření orgánů státu a orgánů územních samosprávných celků při přípravě na mimořádné situace a jejich řešení je ochrana života, zdraví a majetku občanů, na které se občané budou také podílet. Základním prvkem systému ochrany obyvatelstva je informovaný a sebevzdělaný občan. SMS systém informování obyvatel obce, který nabízí obecní úřad na svých webových stránkách, je velmi dobrým počinem. I ti občané, kteří nemají přístup k internetu, dostanou rychle informaci o aktualitách a důležitých událostech v obci. Také bude na webových stránkách obce vyvěšen blok s informacemi, které se týkají ochrany obyvatelstva.

Zpracovala EVA VODÁKOVÁ

A nyní souhrn důležitých telefonních čísel

Telefonní linky tísňového volání, které fungují nepřetržitě:

112 – jednotné evropské číslo tísňového volání

150 – hasiči

155 – zdravotnická záchranná služba

158 – Policie ČR

Na všechna tato čísla lze volat 24 hodin denně.

Linky jsou pro volajícího bezplatné a dá se na ně volat

i z mobilních telefonů bez kreditu a SIM karty.



Proč to vyhrálo AVE?

Vážení sousedé, milí obyvatelé Líšnice. Jak určitě všichni víte, od letošního roku máme nový systém likvidace odpadů, a to podle jeho množství. A jak asi většina z vás neví, výběrové řízení na likvidaci odpadů vyhrála firma AVE. Dovolte, abych vám objasnil, proč a jak k tomu vlastně došlo. (Taky abyste věděli, co zastupitelé dělají po večerech).

Nejprve trocha historie (koho zajímá až aktuální výběrové řízení, může tento a následující odstavec přeskočit). Před čtyřmi lety vyhlásila obec Líšnice výběrové řízení na svoz odpadu, protože vypršela platná smlouva s tehdejším dodavatelem. Do výběrového řízení se přihlásil jen jeden uchazeč, a proto jsme toto výběrové řízení zrušili a vyhlásili nové. Do nového výběrového řízení se přihlásili dva uchazeči a výběrová komise (jejímž jsem byl členem) tedy určila, která nabídka je nejvýhodnější a tuto nabídku nakonec schválilo i zastupitelstvo (taky mu nic jiného nezbývalo, někdo ty odpady likvidovat musel) a starostka obce byla pověřena podpisem smlouvy. Nutno říci, že i když vítězná nabídka byla výhodnější, než konkurenční, byla poměrně drahá.

byly o něco vyšší, než extrémně nízký cenový strop stanovený jednou z obcí. Společně výběrové řízení tedy padlo, ale i tak bylo užitečné, protože jeden z uchazečů, společnost AVE, přislíbil zachování nabízených cen i v případě, že bude vyhlášeno výběrové řízení nové, menší. Toho využily obce Líšnice a Černolice a společně vyhlásily menší výběrové řízení jen na svoz odpadu z těchto dvou obcí.

K jádru pudla

A zde se konečně dostáváme k meritu věci, neboli k jádru pudla. (Mimochodem, víte, odkud pochází rčení „jádro pudla“? Nevíte? Ani paní ředitelka ne? Je to z Goetheho Fausta, v této básni se ďábel přeměnil v černého

A zase – peníze!

Celková nabízená částka byla u obou firem hodně podobná, lišila se jen o 8 608 Kč za rok, to je asi 1% (AVE nabídlo celkovou cenu 587 200 Kč za rok, KOMWAG 595 808 Kč za rok – dosud Líšnice platila ročně 680 000 Kč), tedy v tomto ohledu byly obě nabídky prakticky vyrovnané. V čem se ovšem lišily výrazně, byly dílčí ceny. Zatímco KOMWAG měl nižší cenu za svoz směsného odpadu, cena za odvoz separovaného odpadu byla výrazně vyšší než u AVE, v případě nápojových kartonů dokonce desetinásobná. (Nejspíš vás napadne logická otázka – jak je to možné? Nevíme. Možná má svozové místo daleko, možná je to jen obchodní politika, kdy nízké ceny za směsný odpad dorovnává vyššími za separovaný, kdo ví?).

V praxi to ovšem znamená, že zatímco u AVE čím více budeme třídít, tím méně budeme platit, u firmy KOMWAG je to přesně naopak – čím více budeme třídít, tím více budeme platit. A protože naším zájmem je, aby lidé třídili co nejvíce, je nabídka společnosti AVE výrazně výhodnější a proto ji výběrová komise doporučila.

Takže teď už to víte. Vyhrála firma AVE, protože nám nabídla nižší cenu a výhodnější podmínky pro odvoz separovaného odpadu a já vás nyní mohu jen nabádat, abyste třídili co nejvíce, protože díky tomu ušetří nejen každý z vás (nás), ale i Líšnice jako obec.

DALIBOR MATUŠINSKÝ



Podobně i v dalších obcích

Podobný problém řešilo více obcí v našem regionu, což bylo zřejmě způsobeno tím, že svozovou firmu vybíral každý zvlášť a likvidace odpadů z jedné malé obce není pro odpadové firmy příliš lukrativní obchod. Proto jsme se, po dohodě s okolními obcemi, rozhodli vypsát společně výběrové řízení na likvidaci odpadů z několika obcí – jmenovitě Líšnice, Černolice, Lety, Všenory, Řevnice a Hlásná Třebáň. Každá ze zúčastněných obcí stanovila cenový strop, který nesměl být překročen. A to byl také důvod neúspěchu tohoto výběrového řízení, protože přestože nabízené ceny byly výrazně nižší, než ceny, které většina obcí platila dosud,

pudla a v této podobě si přišel pro Faustovu duši, tedy v jádru pudla byl čert. Moc hezká báseň, ale dost drsná, jen pro silné povahy.) Na výzvu k podání nabídky reagovaly dvě firmy, KOMWAG a AVE. Dne 24. února 2016 večer otevřela výběrová komise obálky a předložené nabídky vyhodnotila. Nabídky se skládaly z dílčích cen za odvoz separovaného odpadu (každé složky zvlášť, tedy papír, plasty, kartony od nápojů, kovy a sklo), směsného odpadu (největší položka), nebezpečných odpadů a velkoobjemového odpadu (tedy těch kontejnerů, které se přistavují dvakrát za rok). A pak ještě z celkové nabízené částky.



Zhluboka dýchat aneb kotlíkové dotace

Pamatuji si, že svého času v rádiu povzbuzoval sytý mužský hlas národ k tužení těla. „Zhluboka dýchat, zhluboka dýchat! Vypnout prsa! Břicho zastrčit!“ Nevím, jestli by vyzýval k těmto během topné sezóny, kdy se z komínů valí do ovzduší dým neznámého složení. Je zde však šance, že se situace změní k lepšímu, a to díky kombinaci dvou faktorů. Jak už to bývá, jedná se o metodu cukru a biče.

Tím bičem má být právo úřadu vejít do domu a zkontrolovat, čím obyvatelé topí, v případě spalování plastů či jiného odpadu pak napařit pokutu. Tím cukrem pak tzv. kotlíkové dotace neboli dotace na pořízení moderního kotle s dokonalým spalováním, a tedy vyšší účinností a menším obsahem škodlivin ve spalinách.

O kolik peněz lze požádat?

Až o 127 500 Kč. Peníze lze použít na pořízení tepelného čerpadla, kotle na tuhá paliva, kotle na plyn, solárních panelů či jiné úpravy. Z celkových nákladů dotace pokryje max. 80% (tedy při pořízení kotle za 50 000 Kč získáte dotaci 40 000 Kč a 10 000 Kč budete muset zaplatit ze svého).

Od kdy a do kdy lze žádat?

Žádosti lze podávat od 15. 1. 2016 do 15. 9. 2016. Celkový objem finančních prostředků je cca 500 mil. Kč a předpokládá se vyhlá-

šení II. kola výzvy od 3. 10. 2016 do 29. 12. 2017.

Co když jsem si kotel pořídil loni?

Nevadí, kraj uznává instalace kotlů od 15. 7. 2015.

Více informací získáte na webu střeďočeského kraje:

<https://www.kr-stredocesky.cz/web/zivotni-prostredi/kotle-2015>

Nebo na stránkách Státního fondu životního prostředí: <https://www.sfzp.cz/sekce/815/kotlikove-dotace/>

Anebo se obraťte na poradce: Janu Bohatovou (tel. 257 280 892, e-mail bohatoва@kr-s.cz), Mgr. Michala Zadina (tel. 257 280 113, e-mail zadina@kr-s.cz) nebo Bc. Anetu Hamzovou (tel. 257 280 363, e-mail hamzova@kr-s.cz).

Anebo na specializované firmy, jejichž seznam naleznete opět na webu střeďočeského kraje.

Využijte tuto možnost snížit své náklady na topení a přitom dopřát sobě, svým dětem i sousedům čistší a zdravější vzduch.

DALIBOR MATUŠINSKÝ



Jak jsme prožívaly zimní a předjarní období?

Toto období je pro nás tak říkajíc „zátěžový test“. Starosti spojené s přípravou a průběhem vánočních a novoročních svátků tj. pečení, vaření, smažení, shánění dárků pro naše nejbližší a další návštěvy děláme sice s láskou a nadšením, ale přece jen po skončení tohoto období jsme trochu unavené a potřebujeme odpočinek. Dále i nám se nevyhýbají nemoci spojené zvláště s předjářím. Toto je jen celková charakteristika uvedeného období a teď už konkrétně a pozitivně.

Zejména si velmi vážím toho, že přes výše uvedené neztrácíme mezi sebou běžné kontakty, ať už telefonicky, mailem, nebo i osobně při setkáních na procházkách v Líšnici, nebo cestou autobusem. Také se občas neformálně setkáváme v pátek v knihovně, kde nám vždy ráda a s úsměvem poskytne „azyl“ paní knihovnice Žbáňková.

Konkrétně naše aktivity tedy spočívaly především ve spoluúčasti na akcích obce nebo dalších zájmových organizací. Účastnily

jsme se Vánočního zdobení, Výstavy betlému, Novoročního pochodu SDH, Masopustu, Líšnického koštu a zcela určitě se účastníme dalších jarních akcí. Aktivně se účastníme i práce v komisi pro plánovanou naučnou stezku Líšnice. Co se týče samostatných akcí, v prosinci jsme si uspořádaly náš „vánoční večírek“, v únoru a březnu jsme uspořádaly setkání „na kus řeči“ v hasičské zbrojnici, kde nám vždy vyjdou vstříc

členové SDH Líšnice, kteří nám obvykle zatopí a nezištně nám věnují dřevo na topení, za což jim tímto děkujeme.

Další nejbližší akcí by měla být dubnová vycházka „k potokům“ na rozhraní katastru obcí Líšnice a Černolice, kde nová naučná stezka začíná (nebo končí).

Za sebe bych chtěla ještě jednou poděkovat členkám za jejich aktivní přístup, a pokud budou líšnické spolky a sdružení v příštím období potřebovat naši spoluúčast, rády vám vyhovíme.

PS osobní poznámka: Při výpadku proudu od 29.2. do 2.3. jsem velmi, a věřím, že nejsem sama, ocenila zavedení SMS rozhlasu a jeho použití během uvedené události.

JANA SNÁŠELOVÁ

**ŽENY
50plus**



BRDY nejsou NA JEDNO BRDO!

Brdská krajina rozhodně není jednotvárná, stačí jen zavázat tkaničky a vyrazit. Letošní jaro se sice ne a ne ujmout vlády a zima, která vlastně skoro žádná nebyla (pomineme-li těch několik dní po Novém roce, kdy rtuť teploměru klesla pod nulu a napadl nějaký ten bílý poprašek), stále nechce pustit kliku od dveří a předat žezlo. Je to už ale na spadnutí a zaťaté pěstičky pupenů se zvolna rozevírají a březen se chystá na slavnosti jarních radovánek.

Jen vykoukne sluníčko a šedou krajinu zlatem rozsvítí, vyrážím za vůní jara, kvetoucími krokusy, sněženkami a svěží zelení mladých lístků a trsů nové trávy. No, ono to s tou zelení není zas až tak horké, pár teplejších dnů sice slibovalo, že jaro vkročí do kraje, ale stále se to jaksi nedaří.

Vyrážím téměř každou sobotu na cesty, které mě vedou do různých koutů, a na každé z nich si zas a znovu uvědomuju, v jak krásné zemi žiju. Nasedám do první tramvaje, která přijíždí a vystupuju u vlakového nebo autobusového nádraží a vlak nebo autobus, který nejdříve odjíždí, mě bere s sebou.

Tentokrát to bylo autobusové nádraží Na Knížecí a směr na Dobříš. Zamával jsem tedy řidiči před nosem červenou plastovou kartičkou (Open card), to abych dostal slevu



Kaplička s velikonoční výzdobou a za ní ukrytá cukrárna s příjemnou domácí atmosférou, to je Malá Hraštice.

na jízdě, a motor na silnici rozsypal noty první sloky dnešní téměř půlhodinové monotónní melodie.

Voznice, Malá Hraštice a – káva

Vystoupil jsem ve Voznici z autobusu, zaleschl poslední zasyčení hydrauliky dveří a se vzdalujícím zpěvem motoru vyrážím pod dálnicí směrem na Malou Hraštici, kde mají, jak jsem slyšel, skvělou cukrárnu (to mě totiž hodně zajímá, protože, jak říká jedna moje kamarádka: „Kávy není nikdy dost!“). Vyšplhal jsem tedy do stráně, podešel dálniční most a cestou vedoucí lesem, ne příliš vzdálenou od silnice, se blížil vysněnému gastronomickému zážitku.

Po pár kilometrech jsem vešel do obce Malá Hraštice. Na návsi (náměstím by se ten prostor asi nazvat nedal). Za velikonočně vyzdobenou kapličkou jsem uviděl cukrárnu a neodolal vůni čerstvě uvařené kávy. Stiskl jsem kliku prosklených dveří. a z příjemného

prostředí oknem chvíli sledoval dění venku a nabral do plic vůni horké kávy. Hotel, truhlářství, penzion, cukrárna, vše tu je pohromadě pod jedním jménem, v okolí dobře známé a velmi šikovné majitelky. Navíc výzdoba blízkých se Velikonoc dává tomuto místu ještě další rozměr a duše a srdce poutníka se potěší mimo jiné i vědomím, že to jde a že podnikání není jen a hlavně o peně-



Ještě pár dnů, ještě pár hltů slunce a pěstičky pupenů se otevřou ...

zích, jak to na mnoha jiných místech, bohužel, vypadá. Malá Hraštice je patrně jedním z těch míst kde, to platí zejména.

Když se dostávám po pár kilometrech značenou polní cestou do Velké Hraštice, mám



Členitá krajina s kouzelnými pohledy přes rašící pole a tmavě zelené hradby jehličnatých strážců lesa s malebnými kostelíky v údolích, takové jsou Brdy v okolí Mníšku, Voznice, Líšnice. Jako by nad hlavou viselo zvolání „Zemský ráj to na pohled.“

dojem, že by se tato dvě místa měla jmenovat obráceně. Ve Velké Hraštici je sice větší náměstí, lemované domky typickými pro tento kraj, ale zdá se mi, že jsem touto obcí pouze prošel a nezůstalo mi za nehty skoro nic z toho, co bych si měl pamatovat. Ale to může být také tím sladkým teplem v žaludku, protože místní obyvatelé jistě mají i tady svoje objekty stojící



za povšimnutí, jen já jsem je jaksi minul. Možná je jednou z nich dřevěná socha uprostřed trávníku na náměstí, dívka ukrytá v dutině stromu, možná lípy – že by námětem byla Hanička z Jiráskovy Lucerny?

Ze zápraží jednoho domu se svítivě žlutou fasádu mě pozoruje mourek. Sleduje mě a když jdu okolo něho, zvedá přední packu, tak si chvilku myslím, že mě zdraví. Ale jen si ji olíznul a zase sleduje, co já tady dělám. Míjím tedy náměstí a kolem domu s několika volně pobíhajícími laněmi (možná to tu oplotil nějaký myslivec?) se blátivou cestou podle turistické značky dostávám opět do lesa a po několika kilometrech stojím na břehu říčky Kocáby.

MASH bez Bídžeje a Hokiho?

Polní cestou se blížím k ohradě, nad kterou visí vlajka konfederace, no opravdu, nezdálo se mi to. Nad vchodem do ohrady je nápis MASH, zřejmě nějaký fanda tohoto slavného televizního seriálu. Tak se pozorně dívám, jestli ze dveří srubu nevyjde jeden z těch slavných vojenských chirurgů, ale jen pískání kosa mi odpovídá na moje zavolání. Nikdo tu není, majitel ještě asi nepřišel zkontrolovat, co zima udělala s jeho majetkem.

Cesta se kroutí jako vysvětlování manželce a podle toku stejně se vlního proudu Kocáby pokračuji blátem a loužemi přes sedm můsteků, které mi předpověděl jeden z místních, když jsem se ho zeptal, jestli jdu správně.

Po překonání té pověstné sedmé lávky se objevuje ještě osmá a devátá, ale to už se blížím k jedné z nejslavnějších osad – Ascaloně.

Vyschly již láhve na stole ...

První slova této písně o známé osadě, založené již v roce 1929 v tehdy pojmenovaném Údolí raků, mi proletí hlavou a stojím u tenisového kurty, kde právě probíhá pravidelná pozimní brigáda. Jen mě trochu plete ten nápis na klubovně, tam je Ascalona s „K“ uprostřed, pama-



Ne, to nejsou Jižní Čechy, to je doopravdy krajina nedaleko Voznice začátkem března, jen několik dnů před triumfálním nástupem nejkrásnějšího období roku – jara.

tuji si z již zmíněné slavné písně Emanuela Prkna, že vždy byla uváděna pouze s céčkem uprostřed. No, možná je to další snaha o počeštění. Ostatně, jsou i horší případy,

kteří náš rodný jazyk deformují, koneckonců, zní to stejně, tak proč ne.

Zeptal jsem se na další cestu a byl nasměrován pár metrů zpátky a pak na silnici vedoucí ostře do kopce, do Bratřínova. Vyfuněl jsem tedy vzhůru po asfaltce, prošel vesnicí a stále po silnici se dostal do Bojanovic. Kolem rybníka (nebo požární nádrže?) pak vystoupal přes kopec lesní a později polní cestou do Líšnice a došel na dálnici, kde jsem si počkal na autobus, který mě odvezl zpátky do Prahy, ke Smíchovskému nádraží. Na dnešním kontě mám kolem dvaceti kilometrů a už mě trochu mě brnění tlapky, ale stálo to za to.



„Když jsem byl mlád, bývala Ascalona“ – nejen bývala, je stále jednou z nejkrásnějších osad. Příchod jara znamená pro osadníky, ale nejen pro ně, spoustu práce. Tenisové kurty je třeba ošetřit od zimních jizev, dosypat antuku na místech, kde chybí, možná znovu natřít srub a podobně. Pořád je kde se ohánět lopatou, rýčem, a pak si dát v klubovně jedno pěnivé ...

Text a foto:
PAVEL ŠTĚDRÝ



Zemědělství v Líšnici 1961 – 1971

Mezi rodinnými archiváliemi jsem našel „Odvolání proti rozhodnutí o přípustnosti stavby čtyřřadového kravína“. V roce 1965 je podalo Okresnímu národnímu výboru (ONV) Praha-západ 22 občanů bydlících v šesti rodinných domcích poblíž předmětné stavby. Ze závěru cituji: „Postavení kravína podle stávajícího plánu by ztěžovalo a znepříjemňovalo bydlení nejen nám, ale i našim dětem, a to bychom opravdu nechtěli. Máme-li socialisticky pracovat, chceme také socialisticky žít, to znamená i bydlet!“

Uvědomil jsem si, že od tohoto data uběhlo půl století. Dovolte mi, abych se s vámi podělil o některé skutečnosti.

V roce 1959, proti vůli nejen v petici podepsaných občanů, JZD Líšnice postavilo zemědělský areál sestávající z dvouřadového kravína pro 160 kusů dobytka, porodny, drůbežárny a studny. K 1. lednu 1961 se sloučila JZD Jíloviště, Trnová, Klíнец a Líšnice (všechna ztrátová) do sdruženého JZD Rudá hvězda. Mělo 963 ha zemědělské půdy a 166 členů. Přes polovinu půdní výměry připadalo na naši obec, rovněž počet družstevníků z Líšnice byl největší (76). Centrálním sídlem se stal na čas Klíнец. Mezi Klínecem a Líšnicí vznikla určitá rivalita, neboť naše obec byla proti Klíneci vždy obcí převážně zemědělskou, kdežto v Klíneci bylo vždy více dělníků než zemědělců. Z podnětu ONV Praha-jih bylo po poměrně krátké době vedení družstva přesunuto z Klínce na Jíloviště. Předsedou družstva byl zvolen Josef Kadlec, který dosud organizačně pomáhal našemu družstvu, za další členy představenstva vždy z každé obce někteří druž-

stevníci. Za Líšnici Josef Zamrazil a Emanuel Novák, za předsedu revizní komise Antonín Macháček a jejím členem byl František Macháček. Na provozovně Líšnice byl vedoucím rostlinné výroby Josef Zamrazil. Na 410 ha orné půdy se pěstovalo žito, pšenice, ječmen, směsky, řepka olejka a brambory. Živočišná výroba představovala chov 339 kusů hovězího dobytka – z toho 100 krav, 62 telat, 126 jalovic, 51 žírných býků, dále 253 prasat – z toho 33 prasnic, 124 kusů na žír, 96 selat a drůbežárnu o 1 260 slepicích. Zootechnikem byl Ladislav Benda, po něm Božena Jelenová.

Nedostatek vody ve studni u kravína byl v roce 1961 řešen výkopem dvou nových studní na lukách pod vsí a položením vodovodního potrubí v délce cca 1 km. Ukázalo se, na jak nevhodném místě byl kravín postaven.

Sloučením čtyř družstev do jednoho hospodářského celku se očekávalo prosperující hospodaření. Za uplynulé tři roky se družstvo stále více zadlužovalo. Východiskem

z nouze bylo začlenění JZD Rudá hvězda pod Státní statek Zbraslav (1. 3. 1964) a rozdělení na dvě hospodářství. Jedno tvořil Klíнец, Trnová a Jíloviště, další Líšnice a Řitka. Správa byla umístěna do budovy tzv. horního dvora na Řitce. Vedoucím byl Ing. Pavel Liška, vedoucím rostlinné výroby v naší obci byl Josef Zamrazil, vedoucím živočišné výroby Josef Rákosník. Chov prasat byl z Líšnice odstraněn, hovězí na žír, které měl na starosti František Stuchlík, bylo převedeno na Řitku. V živočišné výrobě pracovalo 16 osob, v rostlinné výrobě 47 osob, z toho 24 mužů a 23 žen. Ke zvýšení výroby mléka se plánovala výstavba čtyřřadového kravína.

Družstevníci se stali zaměstnanci státního statku s měsíčním příjmem za hodinovou práci a přestali být odměňováni za odpracované jednotky. Většina byla s tímto způsobem odměňování spokojenější.

V roce 1965 se osevní plocha ani dosud pěstované plodiny nezměnily. V údajích o živočišné výrobě k 31. 12. 1965 se uvádí 312 kusů skotu, z toho krav 140, telat do 3 měsíců 26, jalovic chovných do 1 roku 29, jalovic chovných do 2 let 82, jalovic chovných nad 2 roky 16, býků ve výkrmu 19 a 2 045 slepic. Problémem byl naprostý nedostatek mladých pracovníků.

V roce 1966 byly v areálu živočišné výroby postaveny dva velké železobetonové seníky, mostní váha a bylo přikročeno ke stavbě čtyřřadového kravína. Ze záznamu v obecní kronice za rok 1966 cituji:

„Pravda, kravín se začal stavět, ale opět se zapomnělo na lidi, kteří v něm budou jednou pracovat. Kde budou tito lidé bydlet? A tu se ukázalo, že sousední obec Řitka se zajímá o výstavbu bytových jednotek pro pracovníky v kravíně. Nepochopitelné, ale pravdivé. Kravín v Líšnici, byty na Řitce. Po dlouhém jednání plném úskoků a intrik podařilo se předsedovi MNV s. Badalovi a tajemnici MNV s. Novákové prosadit to, že v naší obci bude postaveno v r. 1968 12 bytových jednotek pro pracovníky v živočišné výrobě.“

V roce 1967 byly vybudovány dvě silážní jámy s velkou kapacitou, úspěšně pokračovala stavba kravína, takže byla v následujícím roce ukončena.



Trvalý úbytek pracovních sil nutil vedení statku k tomu, aby hledalo pracovní síly mimo obec. Těm bylo nutno poskytnout především bydlení. V roce 1968 došlo k výstavbě dvou malých domků (chat) na dvoře bývalé usedlosti u Vlčků. 15. 7. 1968 bylo započato se stavbou 12 bytových jednotek (tři bytových domů) na zahradě bývalé usedlosti Františka Lébla. Stavební místo koupil Státní statek Zbraslav od pozůstatých v roce 1967. Každá bytová jednotka má 3 pokoje, kuchyň a příslušenství, v přízemí místo pro garáž. Počítalo se i s chlívkou pro chov drobného hospodářského zvířectva. V listopadu 1969 došlo ke kolaudaci. Státní statek si vytvořil dobré podmínky pro přijetí nových zaměstnanců k náhradě místních zestárlých pracovníků v zemědělské výrobě.

Hospodaření líšnické farmy v uplynulých sedmi letech přinášelo dobré výsledky. K 31.

12. 1971 jsou v rostlinné výrobě uváděny následující výnosy v metrických centech na 1 hektar oseté plochy: žito 30,2, pšenice 35,6, ječmen 36,4, oves 27,3, hrách 14,6, peluška 15,6, směska jarní 30,8, brambory 130,9. Sláma sklízena z 332 ha, silážováno zavadlé hmoty z 35 ha, zelené hmoty ze 103 ha, zkrmeno zelené píce z 211 ha a suché píce ze 111 ha.

V živočišné výrobě se uvádí: 245 krav s průměrnou dojivostí 6,01 l, 300 narozených telat, 102 jalovic, 18 býků, 1 679 slepic s průměrnou snůškou 170 vajec, 5 939 kusů drůbeže. Na tomto úseku pracovalo 26 osob, průměrný věk 42 let.

Úbytek lidí nahrazovaly stroje. Na farmě bylo k 31. 12. 1971: traktorů – kolových 12, pásových 2, kultivační 1, unifikační 1, na postřiky půdy i stromů 1; vleků – za traktory 26, sběracích na píci a slámu 2; objemové vozy

4; rozmetadla – na hnůj 4, umělá hnojiva 3; kombajny – obilní 2, na brambory 3; sečky na výsev – zrnin 3, olejnin 1; vyorávače brambor 2; automatické třídičky brambor 2; sklízecí rezačky na píci 3 a další technika.

V roce 1971 bylo v areálu kravína přistoupeno ke stavbě velkého objektu pro zpracování brambor.

Milí čtenáři, výše uvedené skutečnosti jsou zlomkem z pokladnice života Líšnice. Věřím, že u starousedlíků vyvolají vzpomínky, novým obyvatelům obce by měly přiblížit něco z minulosti jejich nového domova. Nepodařilo se mi najít fotografie odpovídající popisované době. Omlouvám se. Přiložený snímek je z roku 1999, kdy byla na 100 fotografiích zachycena naše obec na konci milénia.

Ing. VILIBALD HOŘENEK
horenek.v@seznam.cz

Dobrá myšlenka, ale co my s ní? Inkluzivní vzdělávání v podmínkách malé venkovské školy

Pojem inkluze je v posledním roce skloňován v médiích odborníky a především novináři až nápadně často. Důvodem tak velkého zájmu je fakt, že od 1. září 2016 začínají platit nově uzákoněná podpůrná opatření, která mají žákům se speciálními potřebami zajistit integraci do běžných škol. V zásadě jde o to, aby se všechny děti mohly vzdělávat v místě svého bydliště a se svými kamarády.

S touto myšlenkou logicky nelze než souhlasit. Jenže – tato myšlenka není ani nová, ani převratná. Možnost společného vzdělávání všech dětí je uzákoněna již Školským zákonem, který platí od 1. ledna 2005, tedy celých jedenáct let. Nový je fakt, že vzdělávání v běžné škole již není pro dítě se speciálními vzdělávacími potřebami jen jednou z možností, ale stalo se nárokem. Školy tedy musí být připraveny přijmout dítě s jakýmkoli hendikepem a odmítnout dítě může škola jen na základě naplnění kapacity školy. Tedy žádný „problém“ či postižení nesmí být důvodem nepřijetí dítěte do základní školy.

I s touto myšlenkou nelze než souhlasit. Jenže – budeme toho schopní? Máme na to prostředky a odborné schopnosti? Každému dítěti, které se ve škole vzdělává, musí škola poskytnout odpovídající prostředí, nástroje a podmínky ke vzdělávání. Dítě se nepřizpůsobuje škole, ale škola musí změnit podmínky tak, aby se plně přizpůsobila potřebám dítěte.

V nově postavených školách a ve školách velkých si dokáží takové změny celkem jasně představit. Školy, které zaměstnávají desítky učitelů, si mohou dovolit zaměstnat vlastní speciální pedagogy zaměřené na určitý druh speciálního vzdělávání (např. děti s poruchami autistického spektra či se zbytky zraku apod.) Najdou prostředky na vlastního školního psychologa, který bude řešit problémy nejen dětí, ale i kantorů. Nakoupí speciální pomůcky, které posléze škole zůstanou a mohou je využívat další žáci s podobnými potřebami. Ale co taková škola, jako je ta naše? Vždyť speciální pedagog by si v naší škole neměl ani kam pověsit kabát a o vlastní židli ani nemluvě. Pokud bychom ve třídě potřebovali více než jednoho asistenta pedagoga, do třídy bychom se pravděpodobně všichni společně nevešli. A v situaci, kdy zaměstnanci základní školy nemají kabinety, šatnu ani vlastní „dospělácké“ WC, je představa samostatné

místnosti určené pro případnou individuální práci s žákem opravdu science fiction. Bezbariérový přístup do školy budeme muset zvládnout, kde ovšem postavíme toaletu pro vozíčkáře, je mi záhadou. I kdybychom to zvládli, umožníme tím vzdělávání v naší škole jen úzké skupině paraplegiků. Vážně tělesně či mentálně postižené děti totiž často nepotřebují jen bezbariérový přístup či rozšířené dveře. Mnoho z nich potřebuje i speciální místnost na přebalování se speciálními zvedáky, mobilní sprchou apod. Toho ve škole nikdy nemůžeme dosáhnout. Není



to naše chyba, není to chyba zřizovatele... Naše škola sídlí v krásné staré budově s úžasným geniem loci a takové prostory jednoduše nenabízejí možnost přestavby či dostavby. A stejně krásných a starých škol jsou v České republice stovky a všechny řeší stejné problémy jako my.

Je to snad tím, že ministerští úředníci sídlí v Praze a jsou obklopeni velkými a prostornými školami s mnohánásobně větším pedagogickým sborem? Nebo je to první vlašťovka, jak sehnat důvody pro již dříve zmiňovanou „optimalizaci“ regionálního školství (tedy zrušení malých škol)? Snažím se i dál věřit, že ne. Držme si palce.

ALENA FIALOVÁ,
ředitelka vaší školy a školky



Obec Líšnice vás srdečně zve na

Jarní koncert sboru

CARMINA NOVA

**V neděli 17. dubna 2016 od 15:00
v kostele Všech svatých v Líšnici**

**Carmina Nova je komorní smíšený sbor
Římskokatolické farnosti kostela sv. Ignáce
na Karlově náměstí v Praze
pod vedením sbormistryně Lucie Hřebíkové**

Z programu koncertu:

MATONA, MIA CARA – Orlando di Lasso

AVE VERUM CORPUS – Wolfgang Amadeus Mozart

OTČE NÁŠ – Petr Iljič Čajkovskij

Kultura duben až červen 2016

Mníšek pod Brdy

3. 4. v 15:00

KONCERT V KLÁŠTEŘE

v barokním areálu Skalka

– koncert k zahájení výstavní a turistické sezóny 2016

30. 4. – 1. 5.

ČAROMÁJ JARNÍ FESTIVAL

– dvoudenní akce v předzámčí, zahájení

30. 4. v 17:00 stavěním májky

7. 5. v 8:00

BLEŠÍ TRH A BLEŠÁČEK

– tradiční akce v předzámčí

23. 5.

BRDSKÝ KOS 2016

– státní zámek Mníšek pod Brdy

– 16. ročník pěvecké soutěže pro děti a mládež

10. 6.

NOC KOSTELŮ 2016

více na www.mnisek.cz/obcan/kultura/

Nová Ves pod Pleší

11. 6.

HRY BEZ HRANIC

– 4. ročník mikroregionálních her

organizuje tento rok Nová Ves pod Pleší

více na <http://www.novavespodplesi.cz/hry-bez-hranic-2016/>

[//www.novavespodplesi.cz/hry-bez-hranic-2016/](http://www.novavespodplesi.cz/hry-bez-hranic-2016/)

Zbraslav

1. 4. v 19:30

KONCERT VEJVODOVY KAPELY

– Černé divadlo J. Srnce

2. 4. v 15:00

KAŠPÁREK A JEŽIBABA

– loutková pohádka v podání Divadla J. Kašky

6. 4. v 19:30

ČTYŘI PÁRY JEDNO ESO

– Divadlo J. Kašky

9. 4. v 19:30

PERNÍKOVÁ CHALOUPKA

– muzikálová pohádka pro dospělé

v podání Divadla J. Kašky

12. 4. v 19:30

NOC NA KARLŠTEJNĚ

– Divadlo J. Kašky

16. 4. v 15:00

MACH A ŠEBESTOVÁ pohádka

– Divadlo J. Kašky

23. 4. v 15:00

O PRINCEZNĚ ZUBAJDĚ SOLIMÁNSKÉ

loutková pohádka – Divadlo J. Kašky

více www.mc-zbraslav.cz/

kultura-a-volny-cas/kalendar-akci/

Řevnice

7. 4. v 19:00

RECITÁL JAKUBA ZAHRADNÍKA

– sál Zámečku

15. 5. v 18:00

KOMORNÍ KONCERT

– sál Zámečku

18. 6. v 20:00

VELVET HAVEL - Lesní divadlo

– představení Divadla na Zábradlí

19. 6. v 14:00

MAMI, UŽ TAM BUDEM?

– představení Divadla Minor

více www.řevnice.cz/akce/

Radotín

7. 4. v 19:00

CIRCUS PONORKA

– koncert HONZY PONOCNÉHO,
klubová scéna Milana Peroutky

9. 4. v 15:00

KAŠPÁRKŮV SVĚT

– velký sál Koruna

9. 4. v 19:00

TESTOSTERON komedie

– velký sál Koruna

11. 4. v 19:00

HOUSLOVÝ VIRTUOS JAROSLAV SVĚCENÝ A SOPRANISTKA MARKÉTA MÁTLOVÁ

– velký sál Koruna

více www.praha16.eu/Kulturni-stredisko-Radotin



VELIKONOCE!

připomínají štěstí přátel

Tak jsme se dočkali, v neděli 20. března přesně v 5 hodin a 31 minut přišlo, jako každoročně, jaro. To je první jistota. Ta druhá je, že k jaru neodmyslitelně patří Velikonoce, svátky jara, jak jsme si zvykli jim říkat – ale není od věci zmínit, že jsou to svátky křesťanské a ukřižování Ježíše Krista i jeho vzkříšení. A my všichni se poslední dobou ke křesťanství tak nějak začínáme hlásit...

Ve chvíli, kdy píšu tyto řádky, nevím, jaké bude o Velikonocích počasí. Podle meteorologů by mohlo být hezky a snad už i teplo. Ale ať už bude svítit sluníčko, nebo budeme zalezlí někde za pecí, dodejme své myslí klid a pohodu. Prožijme tyto dny volna v kruhu své rodiny a taky si dopřejme pár chvil jen sami pro sebe. Všichni si přejeme být šťastní a často se za pocitem štěstí honíme přes celou zeměkouli, aniž si uvědomujeme, že je hrozně blízko nás, je v naší mysli. Jen se ho musíme naučit vnímat. Sváteční dny, jarní příroda, rodina a přátelé, to jsou ty nejlepší kulisy pro vytvoření dobré nálady, pohodové atmosféry – a pocitu štěstí.

A když se tak hezky uvolníme po duchu, dopřejme potěšení i svému tělu. To přece patří také k české tradici, že před každým prodlouženým víkendem nebo nějakými svátky naplníme lednice a sklepy až k prasknutí. Při dodržování této tradice nemusíme být ovšem až tak důslední, abychom pak po svátcích neplnili popelnice zbytky nepotřebovaného jídla. A taky proto, že pocit štěstí z plného žaludku může nahradit trápení s dodržováním nějaké zaručené diety.

Takže, místo celodenního rodinného výletu do supermarketu si uděláme krásnou pohodu u domácího krbu. Připravíme si kópu čerstvých vajec, jejichž obsah za spoluúčasti celé rodiny a v atmosféře všeobecného veselí opatrně vyfoukneme do při-

pravené nádoby. Nepoškozené vyfouknuté skořápky uložíme zatím stranou pro potřebu pozdějších radovánek. Co s množstvím získané vaječné hmoty? To se přece nabízí samo. Velká pánev promění směs bílků a žloutků ve výbornou smaženici, kterou si podle vlastní chuti vylepšíme cibulkou, nakrájenou klobásou, nebo slaninou. Košík

čerstvě nakrájeného chleba, džbánek vychlazeného piva a úsměvy od ucha k uchu všech zúčastněných jsou nezbytné přílohy této velikonoční hostiny. Pocit štěstí se může dostavit nečekaně rychle. Jen se mu nesmíme bránit.

A ještě tady máme ty vejdučky (vyfouknutá vajíčka). Ty pomalujeme a nabarvíme dle vlastní fantazie do velikonoční podoby a vyzdobíme sednice, okna i zahrady – další důvod k radosti!

JOSEF KULA



Kulturní jaro v Líšnici

Se začátkem nejkrásnějšího ročního období jsme pro vás připravili Jarní koncert komorního smíšeného sboru Carmina Nova Římskokatolické farnosti kostela sv. Ignáce. Pěvecký sbor, který vystoupí v našem kostele Všech svatých v Líšnici, vznikl v roce 2000 a od roku 2004 dodnes ho řídí sbormistryně Lucie Hřebíková. Repertoár sboru tvoří nejen duchovní skladby, ale i díla ze široké nabídky hudební historie či skladby současných autorů. Věříme, že se vám koncert bude líbit.

Další akcí měl být společný výlet na Tržnici Zahrady Čech do Litoměřic, který se stejně jako ostatní nabízené výlety, neuskuteční. S nabídkou byli osloveni všichni občané naší obce, ale zájem projevil pouze tři. Budete-li chtít někdy v budoucnu vyrazit na společný výlet, ozvěte se nám na adresu zpravodaj@obeclisnice.eu. Rádi zájezd uspořádáme a vašim nápadům a námětům vyjdeme vstříc.

Krásné jaro všem přeje ALENA FIALOVÁ

PRODÁM ŠKODA YETI 1,2 TSI, 77 kW, automat



Vyrobeno 10/2011, najeto 78 tis., benzín, spotř.: 6,4/100 km, plná výbava, xenony, vyhřívané sedačky atd., hnědá metalíza, první majitel (Klíneč), pravidelný servis, nebourané, + 4 alu kola s obutím.

Cena 309 000 Kč

Volejte 602 749 032



Květná neděle ve znamení tradic

V neděli 27. 3. 2016 se několik desítek líšnických i přespolečných sešlo na návsi ke společnému zdobení vajíček a pletení pomlázek. Stovky vajec postupně podlehly včelímu vosku, pestrým barvám a barevným voskovkám, desítky kraslic byly skrz naskrz provrtány zubařskou vrtačkou a na dvě stovky vrbových prutů se pod více či méně šikovnými rukama proměnily v pružné pomlázky.

Odpočinout si od namáhavé výtvarné činnosti bylo možné u sklenky teplého a studeného cideru z místních zdrojů nebo ochutnávkou soutěžních mazanců a nádivek na sluníčku před hasičskou zbrojnicí. Hodnotit nejkrásnější velikonoční vajíčko či pomlázku si opravdu netroufáme, ale v soutěži kulinářských výrobků se o první místo se stejným počtem jedenácti hlasů podělili paní Šťastná a pan Kulhánek – gratulujeme. Doufáme, že si květnonedělní odpoledne všichni účastníci užili, a že svými výrobky udělali v pondělí radost – ať už darovaným vajíčkem nebo štípací pomlázkou.

Za organizátory – obec Líšnice a spolek Kuliš Ondra Hrazdira



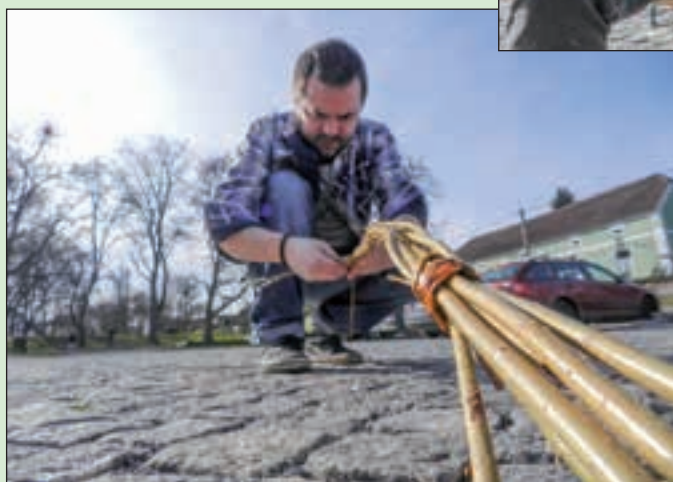
Odborná konzultace při zpracování rukojeti pro použití obouruč



Další technika, tentokrát „klínová vějířovka“



Dekoratérky v plné práci



Byly k vidění různé techniky pletení, zde jasná „žulová horizontální“



Doslova perforační filigránská piplačka



Zdobení rozpuštěnými voskovkami baví nejvíc (hlavně to rozpouštění)



Zdobí celá rodina



Šestka vlevo dole spravená a teď hurá na kraslice



Degustátoři pekařské soutěže



Fotografie:
TOM FIALA
a **ONDRA**
HRAZDIRA

A jak ta letošní pomlázka v Líšnici probíhala?



I přes masivní epidemii, která doslova ochromila školu před svátky, bylo letos dost řehtačů, kteří se neohroženě vrhali za kuropění, v poledne i v podvečer do ztichlé vsi, aby svými mocnými řehtačkami nahradili zvuk zvonů ulétnuvších do Říma.



V Líšnici chodí malá děvčata hodovat pravidelně, ale letos to prý mají oficiálně povoleno všechna, protože je přestupný rok. Žádné takové pravidlo jsme sice nikde nenašli, ale proč ne...





Svěřte prodej nemovitosti profesionálům

RE/MAX

Horizont

PRODÁVÁTE nebo **PRONAJÍMÁTE?**
Nabízím férové a profesionální jednání
Nabídněte mi svou nemovitost

Zavolejte mi a já přijedu za Vámi  **722 490 490**

Jaroslav Pýcha Váš certifikovaný realitní makléř.
Tato lokalita je i mým domovem.



PRODEJ RD 7+KK, 237 m²,
pozemek 959 m², ul. Školní,
Černošice, Praha – západ



PRODEJ stavebního pozemku,
1.725 m²,
Všeradice, okr. Beroun

Naši klienti v této lokalitě hledají:
Rodinný dům i před rekonstrukcí
Byt v OV s balkonem nebo terasou
Chatu zděnou nebo dřevěnou

jaroslav.pycha@re-max.cz

**Zde může být
i Vaše
nemovitost**



PRODEJ luxusní restaurace, herna,
casino 798 m², pozemek 1917 m²,
ul. Hlavní, Průhonice, Praha – západ.



PRODEJ stavebního pozemku
u lesa, 2.199 m²,
Trnová u Jíloviště, Praha - západ



PRODEJ RD 7+1, 236 m²,
pozemek 1005 m², ul. Slunečná,
Černošice, Praha - západ

VYPRAVILI JSME SE DO ULIC TO ZJISTIT!



Ve stavení probíhalo tradiční symbolické „omlazování“ děvčat, slečen i dam, žádných inovací, ani protestů jsme si nevšimli...



... a venku se pak opět v tradičním stylu diskutovalo a porovnávala kvalitu ovzduší a špiřituská produkce v různých koutech vsi.

Srba[®] 25 SERVIS *LET NA TRHU*

www.srba.cz



OPEL MERIVA
za 269.900,- Kč



kvalitní
ojetá
auta